



# Arkitektur og Byrum

Grundlag for strategi for arkitektur og byrum  
Furesø Kommune 2015

# Indholdsfortegnelse

<b>Forord</b>	<b>3</b>
<b>Strategi for arkitektur og byrum</b>	<b>4</b>
Formålet med strategien	6
Proces	8
Et nyt redskab	9
<b>Mål og principper for arkitektur og byrum</b>	<b>11</b>
Tre mål og syv principper	12
Syv principper for arkitektur og byrum	14
Helhed og sammenhæng	16
Kulturarv som fundament	18
Byggeri som arkitektur	20
Attraktive byrum	22
Veje og stier der samler	24
Rammer for fællesskaber	26
Natur og vand i byen	28
<b>Arkitekturkompasset</b>	<b>31</b>
Retning og beslutningsstøtte	32
<b>Karakteristik af Furesø Kommune</b>	<b>35</b>
Fra landsbyer til grøn forstad	36
Bytyper	40
Byområder	42
Boligbebyggelser	44
Byrum og byliv	46
<b>Udvalgte eksempler på arkitektur og byrum i Furesø Kommune</b>	<b>49</b>
Arkitektur og byrum	50

Arkitektur og Byrum. Grundlag for strategi for arkitektur og byrum Furesø Kommune 2015 er udarbejdet af Furesø Kommune i samarbejde med Planværkstedet

Fotos: Side 27, Bente Jæger, side 33, Steen Fischer, side 41 th, Jens V. Jensen.

Øvrige fotos Furesø Kommune

Forsidefoto: Farum Kaserne, Sergentvænget

Layout: Planværkstedet

Vedtaget af Furesø Byråd den 24. juni 2015

# Forord

Med "Arkitektur og Byrum" ønsker Byrådet at øge Furesø Kommunes fokus på arkitektonisk kvalitet i kommunens byområder. Det sker som opfølgning på visionen om Furesø Kommune som en attraktiv, grøn bosætningskommune kendetegnet af fællesskab, bæredygtighed og livskvalitet.

Byområderne i Furesø Kommune spænder vidt i karakter - fra landsbyer og stationsbyer til forstadsbebyggelser. For alle områder gælder, at de danner de fysiske rammer for borgernes hverdags- og fritidsliv. Udviklingen af både eksisterende og nye byområder skal tage udgangspunkt i byområdernes egne, forskellige særpræg og værne om kulturarv og natur. Vores byområder skal samtidig være smukke og rare og give mulighed for udfoldelse og fællesskab.

Det er en ambition, som vi gerne stiller os i spidsen for. Det gør vi fx i forbindelse med den overordnede byplanlægning og ved planlægning af konkrete byggerier og anlæg, hvor vi vil bruge "Arkitektur og Byrum" som grundlag for dialog med de involverede om projektets arkitektoniske kvaliteter.

Vi vil gerne takke de mange furesøborgere, som har ydet væsentlige bidrag til "Arkitektur og Byrum". Det er vores håb, at furesøborgere og andre bygherrer vil tage de overordnede mål og principper til sig og bidrage til at omsætte dem til velfungerende bymiljøer af høj kvalitet.



John Ingemann Alletoft  
Formand for Miljø-, Plan- og  
Teknikudvalget



Helle Kathrine Møller  
Formand for Kultur-, Fritids-  
og Idrætsudvalget



Ole Bondo Christensen  
Borgmester

# Strategi for Arkitektur og Byrum

## En ny strategi

**Med "Arkitektur og Byrum" ønsker Furesø Kommune at styrke de arkitektoniske kvaliteter i kommunens byer, bebyggelser og byrum. "Arkitektur og Byrum" tager afsæt i vores tradition og historie og sætter samtidig retning for, hvordan nye og spændende byggerier og byrum kan berige vores hverdag. For når vores arkitektur og byrum er attraktive og velplanlagte, giver det øget livskvalitet for borgerne og værdi for kommunen som helhed.**

## Arkitektur og Byrum

Arkitekturen spiller en central rolle for, hvordan vi oplever vores bebyggelser og byrum. Arkitektur er en fælles betegnelse for formgivningen af de bygninger, byrum og fysiske strukturer, der danner rammen om vores liv. I "Arkitektur og Byrum" omfatter arkitektur og byrum alt byggeri, byplaner og have- og landskabsanlæg i byområderne.

## Arkitektur

Arkitekturen varetager mange og indimellem modsatte hensyn. Det kan være i forhold til form og indhold, bygningens relation til omgivelserne eller faktorer som fx bygherres ønsker, økonomiske rammer og bygge Lovgivning. Forhold som materialernes holdbarhed, konstruktioner og klimatiske forhold har også betydning for, hvordan arkitekturen udfoldes i vores bebyggelser og byrum.

Når det lykkes at kombinere de mange faktorer på en måde, så de spiller harmonisk sammen eller beriger

hinanden, opnår vi arkitektonisk kvalitet. Den arkitektoniske kvalitet er altid knyttet til en bevidst og æstetisk stillingtagen til form og funktion, og til hvordan en bygning eller et byrum skal udformes i forhold til den helhed, det sted og den tid, den placeres i. Endelig er det afgørende for den arkitektoniske kvalitet, at den tager afsæt i de mennesker, som skal leve i og med den.

## Byrum

Byrum er små og store udendørs rum i byen. Det er butiksgader i bymidterne, de mange små "mellemrums" mellem husene og de grønne og rekreative arealer. Byrum forstås bredt som offentligt tilgængelige steder, der knytter sig til bymæssig bebyggelse, dvs. både klassiske byrum, mellemrum mellem husene, grønne og rekreative rum samt veje og stier.

Byrum anvendes af mennesker på mangfoldig vis. Byrum skal derfor afspejle denne mangfoldighed og både omfatte rum for bestemte grupper og for bredere målgrupper, hvor der er plads til alle.

Der findes en række overvejelser, som har betydning for, hvordan vi færdes i vores byrum. Føles stedet trygt, og har det den rette skala i forhold til dets funktion? Er der steder at sidde? Og er der tænkt over solorienteringen, materialer og ligeværdig tilgængelighed for alle? Byder stedet op til aktivitet og byliv, eller skal det bruges til mere afdæmpede aktiviteter? Design af gode byrum fordrer - ligesom den arkitektoniske kvalitet - altid bevidste valg, og at mennesket sættes i centrum for de løsninger, der vælges.



*Materialernes karakter, farve og stoflighed har stor indflydelse på, hvordan vi oplever en bygning eller et byrum. Den stoflige karakter kan variere meget fra fx den groft tilhuggede sten over det rå beton til det glatte stål. Proportioneringen og brugen af beplantning og lys er også grundlæggende for en bygnings eller et byrums karakter.*

*Foto: Farum Midtpunkt - aktivitetspark.*

# Formålet med strategien

## Strategien har fire overordnede formål

De fire formål er:

- at opnå velfungerende bysamfund med en klar identitet og med bebyggelse og byrum, der er præget af kvalitet og velplanlagte funktioner
- at fastlægge Kommunens principper for arkitektur og byrum i eksisterende og nye byområder som et fælles grundlag for karakteristik af områderne, vurdering af projekter, vejledning af bygherrer og fastlæggelse af planbestemmelser
- at udbrede interessen for og styrke dialogen om byens arkitektur og dens betydning
- at Kommunen med sine byggerier og anlægsarbejder går foran med hensyn til at skabe høj kvalitet i de fysiske omgivelser.

## Udfordringer

Med strategien er vi bedre rustet til at imødekomme de udfordringer, vi står overfor, når vi skal planlægge og håndtere nye projekter. Ofte er der mange og forskellige hensyn at tage, når der skal ske ændringer i vores byer. Hvad vejer tungest? Hensynet til bygningers originalitet og kulturarv eller ønsket om at energirenovere eller opsætte solceller? Hvor store krav skal vi stille om åbne og aktive butiksfacader, hvis butikkerne inde bag ved har brug for hyldeplads til deres varer? Hvor store krav skal vi stille til materialevalg og arkitektur, hvis økonomien skal være attraktiv for bygherrerne? Eller hvor meget kan vi ændre på terrænet og stadig opnå et harmonisk samspil mellem bebyggelse og landskab og sikre ligeværdig tilgængelighed for alle.

Arkitektur- og byrumsstrategiens fokus er ét blandt mange, der ved konkrete planer og projekter skal søges forenet men ofte må afvejes i forhold til hinanden.

## Strategiens formelle status

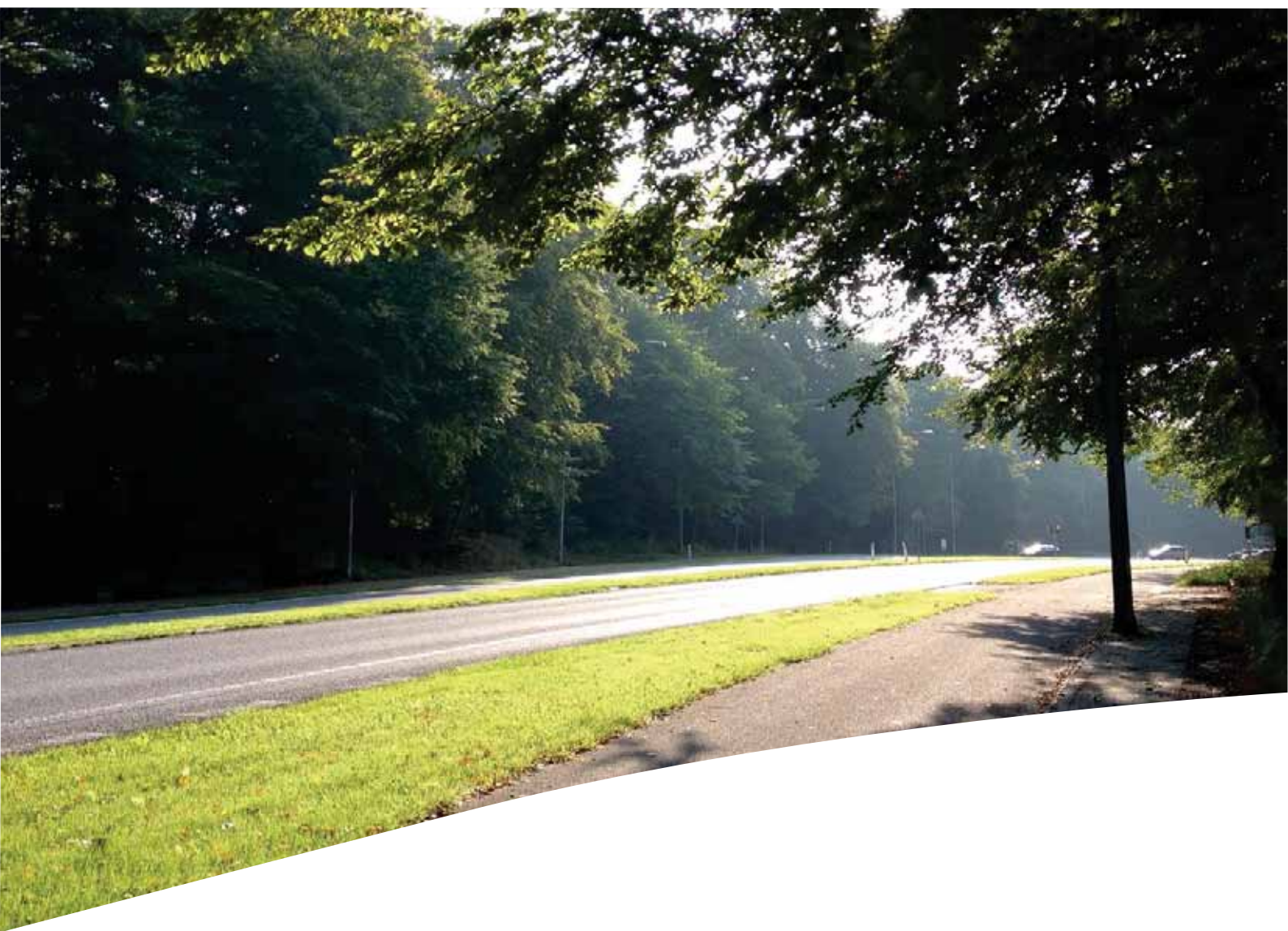
Strategien udtrykker Byrådets holdning til arkitektur og byrum, men har ikke retsvirkning, som den foreligger. Strategien bliver først juridisk bindende, når den er indarbejdet i kommuneplanen og i lokalplaner.

## Vision Furesø og Kommuneplan 2013

Arkitektur- og byrumsstrategien spiller sammen med og understøtter Vision Furesø og Byrådets vision fra Kommuneplan 2013.

Begge visioner ønsker blandt andet at forme fremtidens Furesø som en kommune:

- der er blandt de bedste bosætningskommuner i hovedstadsområdet
- med stærke fællesskaber, hvor borgerne tager ansvar og involverer sig
- hvor vi værner om vores smukke natur og har et rigt udbud af kultur og idræt
- med mulighed for at leve et sundt og aktivt liv – hele livet
- satser på bæredygtighed, både i økonomisk, social-, miljø- og klimamæssig forstand
- der skaber rammer for, at borgerne kan opleve en god livskvalitet.



*Fra de store veje igennem Furesø opleves kommunens smukke skovområder. Både skovene og søområderne er med til at tegne kommunens grønne karakter.  
Foto: Frederiksborgvej.*

# Proces

## Sådan er strategien blevet til

**En bred borgerinddragelse har dannet optakt til arkitektur- og byrumsstrategien.**

Målet med borgerinddragelsen har været at få borgernes syn på arkitektur- og bylivskvaliteter tidligt i forløbet. Borgere og foreninger er blevet interviewet og har deltaget på møder og workshops. Det har bl.a. givet en række konkrete udsagn om arkitektur og byrum. Nogle er gengivet som citater her i strategien. Under udarbejdelse af strategien har en mindre borgergruppe deltaget i diskussioner af centrale arkitektur- og byrumsspørgsmål og har tilført arbejdet væsentlige betragtninger og synspunkter ud fra såvel et lokalt som et generelt kendskab til kommunen.

Borgernes og foreningernes udsagn har været et værdifuldt bidrag til arbejdet med mål og principper for arkitektur og byrum. Begge inddragelsesforløb har taget afsæt i de grundlæggende målsætninger om at styrke kommunens bebyggelser og bymiljøer.

## En samlet strategi i tre dele

**”Arkitektur- og Byrum” er første del i en samlet strategi, der vil omfatte tre dele, med hver sin proces og med flere forskellige produkter.**

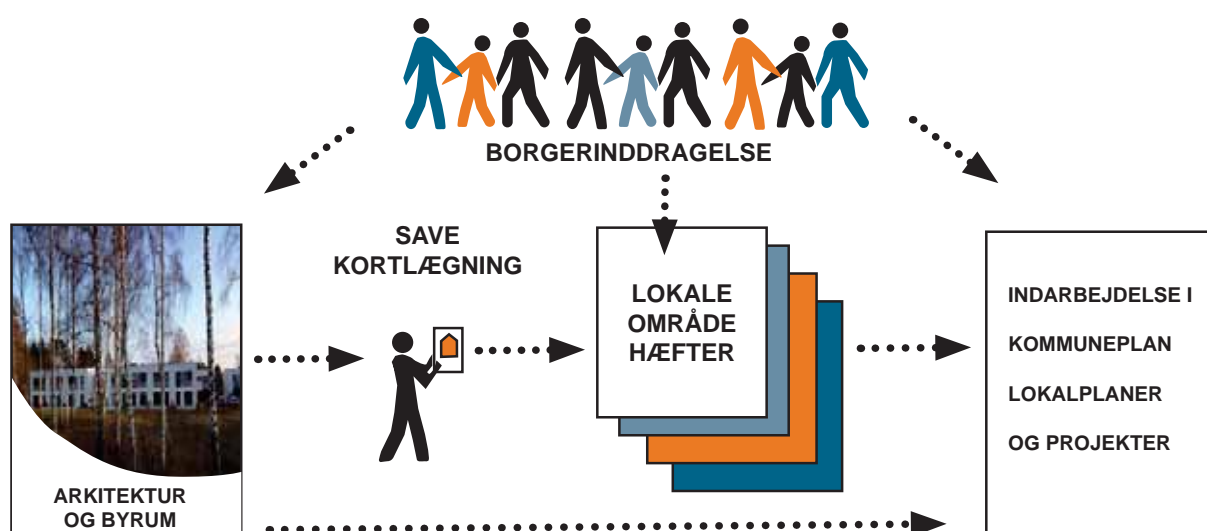
**De tre dele er:**

”Arkitektur og Byrum” for Furesø Kommune (nærværende hæfte), der formulerer den overordnede strategi for kommunen som helhed med generelle mål og principper for udformning af arkitektur og byrum.

”Lokalområdehæfter”, der uddyber og konkretiserer strategien for lokalområder i kommunen, bygger på kortlægninger efter SAVE-metoden, og kan følges op af fx beplantningsplaner og designmanualer mv.

”Indarbejdelse i kommuneplanen”, der udmønter arkitektur og byrumsstrategien og lokalanalyserne i retningslinjer og rammer for lokalplanlægningen via kommuneplantillæg eller revision af kommuneplanen.

Nedenstående diagram viser strategiens tre dele:





# Et nyt redskab

## Strategien som redskab

**Arkitektur- og byrumsstrategien bygger på tre mål om, at Furesø Kommunes arkitektur og byrum skal styrkes i forhold til deres:**

- identitet
- kvalitet
- funktion

Konkret bliver målene udmøntet igennem syv principper for, hvordan arkitektur og byrum skal udformes og indrettes.

De syv principper er:

1. Helhed og sammenhæng
2. Kulturarv som fundament
3. Byggeri som arkitektur
4. Attraktive byrum
5. Veje og stier der samler
6. Rammer for fællesskaber
7. Natur og vand i byen

*Diagrammet til venstre viser den samlede strategis tre dele: "Arkitektur og Byrum", "Lokalområdehæfterne" og "Indarbejdelse i kommuneplanen".*

*Gennem hele processen med arkitektur og byrumsstrategien sker en borgerinddragelse i tre trin:*

- en forudgående bred borgerinddragelse,
- en dialog med udvalgt borgergruppe
- en offentlig høring.

*Som en vigtig baggrund for lokalområdehæfterne, udarbejdes SAVE-undersøgelser. Heri vurderes og fastsættes bevaringsværdier for lokalområdets bygninger og bymiljøer*

## Mål og principper

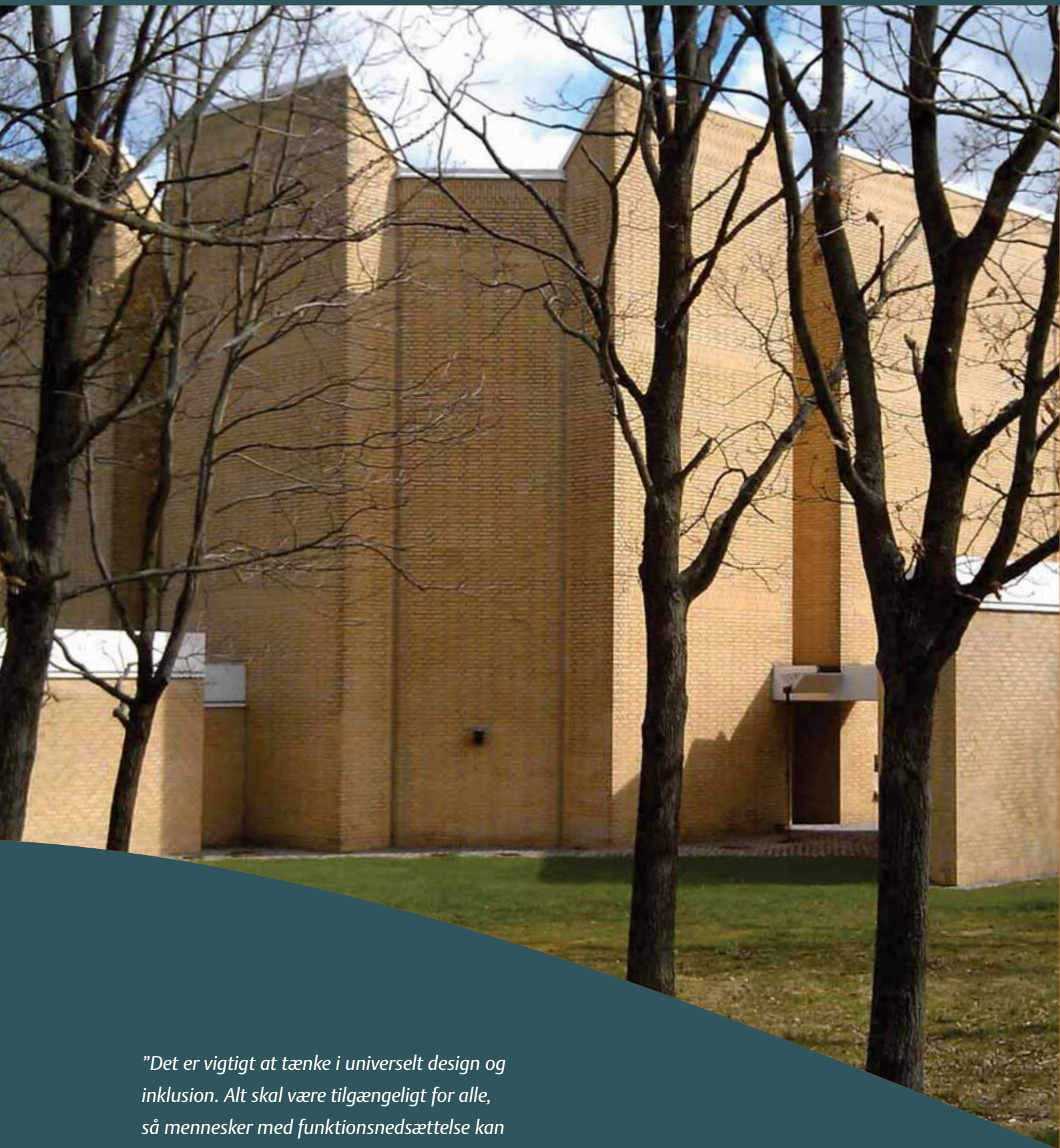
De tre mål og de syv principper danner grundlag for vurdering af et områdes eller byggeris eksisterende værdier, de synliggør Kommunens fremtidige ønsker, og de udgør grundlaget for at vurdere nye projekter. Mens de tre mål gælder for alle områder, vil princippernes relevans variere mere fra område til område.

Mål og principper skal danne grundlag for: Kommunens planlægning, krav ved udbud af kommunale grunde, krav til egne bygge- og anlægsprojekter, dialog med bygherrer, information om kommunens holdning til udformningen af byggeri og anlæg og udbredelse af interessen for byens udformning.

## Et nyt værktøj

For visuelt at kunne kommunikere de komplekse temaer omkring arkitektur og byrum til borgere, politikere, bygherrer og kommunens forvaltninger vil Furesø Kommune udarbejde et nyt værktøj - et arkitekturkompass. Arkitekturkompasset er en slags "tjekliste", der skal være med til at prioritere og synliggøre de principper, som Kommunen finder relevante at få dokumenteret.

Arkitekturkompasset skal hjælpe Kommunen til at sikre, at de tre mål og de syv principper altid synliggøres og vurderes i forhold til væsentlige eller større byggesager, fx ved ombygninger, nybyggeri, eller når der skal udvikles nye byrum og hele byområder. Læs mere om arkitekturkompasset på side 31.



*”Det er vigtigt at tænke i universelt design og inklusion. Alt skal være tilgængeligt for alle, så mennesker med funktionsnedsættelse kan deltage aktivt i bylivet”*

*Forening*

# Mål og principper for arkitektur og byrum

I Furesø Kommune arbejder vi for at skabe identitet, kvalitet og funktionalitet i bebyggelser og byrum. I praksis sker det gennem syv overordnede principper for, hvordan vi kan styrke indholdet af vores omgivelser.

En bevidst indsats for smuk arkitektur, kulturhistorisk dybde, sammenhængende trygge og sunde byer og gode mødesteder for fællesskaber giver vores byområder identitet og kvalitet og gør Furesø til et attraktivt sted at bo.

# Tre mål og syv principper

## Identitet, kvalitet og funktion

Furesø Kommune har formuleret tre overordnede mål for bebyggelser og byrum, som altid skal vægtes højt. Både når det gælder det enkelte hus, kvarteret og de samlede byområder, skal bebyggelser og byrum have:

- en klar identitet
- en høj kvalitet
- velfungerende funktioner

**Identitet** er et steds særkende og de særlige træk, som et sted eller en bygning har, og som det kan genkendes på. Fx er et steds identitet knyttet til den tid og anvendelse, det udspringer af, og de særlige elementer, det består af.

Målet om at styrke identiteten er et ønske om at tydeliggøre en fælles forståelse og oplevelse af vores steder. Kender vi et steds identitet, kan vi bevidst vælge at bygge videre på denne, fx ved at bevare de eksisterende træk, eller at påvirke stedet til at få en ny fremtidig identitet.

**Kvalitet** skal forstås som arkitektur af god kvalitet, hvor der er tænkt over indpasning, formsprog og æstetik, og hvor der er anvendt gedigne robuste materialer, der passer til bygningen eller anlægget og patinerer smukt. Målet om kvalitet er et ønske om byggeri og byrum, der er designet og udformet med tanke for stedet og den

ønskede anvendelse, som er udført håndværkmæssigt godt, og som fremstår med høj æstetisk værdi.

**Funktion** er i fokus, når det gælder byens bygninger, byrum og grønne områder. Her skal være varierede muligheder målrettet mange og forskellige målgrupper.

Målet om funktion udspringer af et ønske om velfungerende bebyggelser og byrum, der er udformet i overensstemmelse med de funktioner og brugere, de skal rumme, og som er ligeværdigt tilgængelige og trygge for alle.

Tilgængelighed handler om at mindske de barrierer i de fysiske omgivelser, som begrænser udfoldelsesmulighederne for mennesker med funktionsnedsættelse, jf. kommunens handicappolitik og tilknyttede handlingsplaner.

## Principper der styrker målene

Til at understøtte de tre mål i praksis, fx i konkrete projekter, har kommunen udviklet syv principper for arkitektur og byrum. Principperne er pejlemærker for, hvordan byggeri og byrum udformes og indrettes, så de opfylder kommunens mål. Hvert princip har et overordnet fokus og en række anvisninger på, hvordan det skal udmøntes eller sættes i spil, når der skal bygges nyt, omdannes, fortættes, eller når der skal ske ændringer i et område.



*Parkbebyggelsen Sportsvænget fra 1940/50 har en klar identitet, det er opført i gode materialer, og der er tænkt over funktionerne og samspillet mellem bygninger og udearealer. Altaner og de små haver er vendt mod de grønne fællesarealer, og alle har mulighed for et lille stykke privat udendørsareal ud over det store fællesareal, hvor børn og voksne kan mødes. Altanernes og havernes orientering mod de fælles grønne arealer sikrer samtidig, at fællesarealet er "under opsyn" og føles trygt og rart at opholde sig på.*

# Syv principper for arkitektur og byrum

1



side 16 - 17

## Helhed og sammenhæng

Der skal være helhed og sammenhæng på flere niveauer. I kommunen som helhed, i byområderne og inden for de enkelte bebyggelser og byrum.

2



side 18 - 19

## Kulturarv som fundament

Kulturarven er det fundament og "DNA", som vi bygger nyt på. Vi kan ikke bevare alt men være opmærksomme på at bevare det, der giver værdi og fortæller vores fælles historie.

3



side 20 - 21

## Byggeri som arkitektur

Når vi bygger nyt, skal det være byggeri med høj arkitektonisk kvalitet. Det giver værdi i form af attraktive og velfungerende kvarterer at bo og leve i.

4



side 22 - 23

## Attraktive byrum

Vi skal skabe attraktive byrum. Velindrettede byrum i menneskelig skala og med tilpassede funktioner skaber byliv og lyst til ophold, bevægelse mv.

5



side 24 - 25

## Veje og stier der samler

Veje og stier er byrum, der i sig selv skal have høj kvalitet. Samtidig er de også de rum, der forbinder byernes øvrige områder og sikrer god tilgængelighed og sammenhæng.

6



side 26 - 27

## Rammer for fællesskaber

Byområder er ofte opdelt i funktioner adskilt fra hinanden. Vores byrum skal styrke, at man kan mødes på tværs og de skal give plads til fællesskaber.

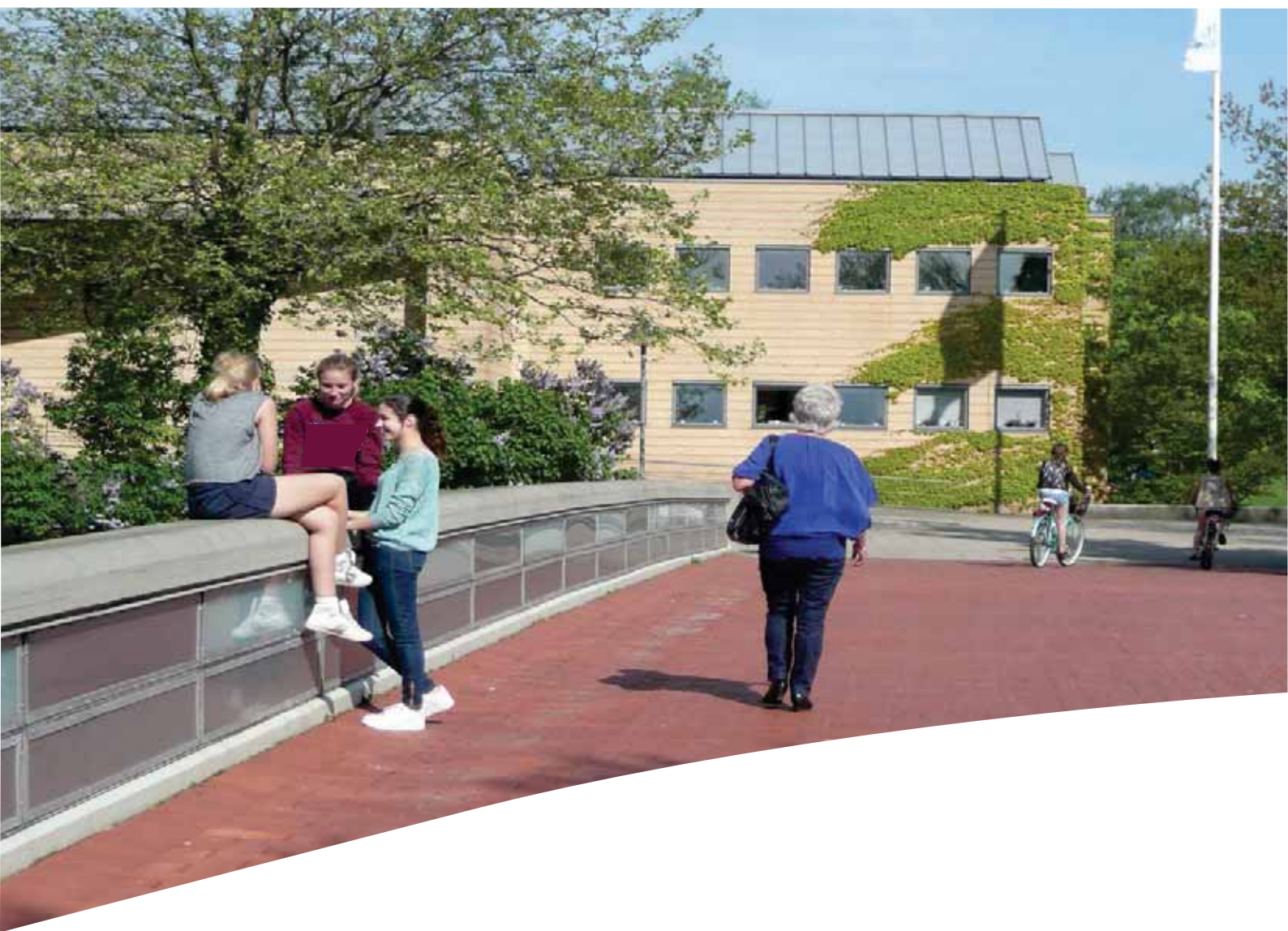
7



side 28 - 29

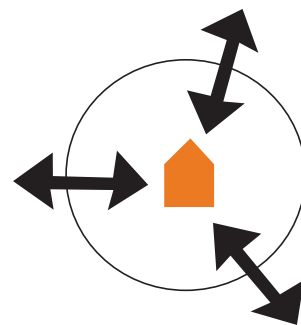
## Natur og vand i byen

Det grønne og blå i byen skal styrkes og bindes sammen. Det giver karakter og rekreativ værdi og understøtter biodiversitet og klimatilpasning.



*De syv principper giver retning for fremtidige byggerier og udformning af byrum.  
Foto: Broen over Stiager.*

# Helhed og sammenhæng



Helhed og sammenhæng skal være et gennemgående træk på alle niveauer. Det giver ro og klarhed i stedets karakter. Det giver værdi og identitet. Derfor skal byerne og deres delområder have en klar struktur, der skaber helhed og sammenhæng i og mellem områderne. Og derfor skal bygninger, byrum og anlæg og inventar tilpasses den omgivende bebyggelse og terrænet, så de styrker den helhed og sammenhæng, de indgår i.

Bygninger, byrum og anlæg skal underordne sig kvarterets eller bydelens karakteristiske træk og struktur, ligesom hver bydel eller delområde skal indgå harmonisk i den større sammenhæng, som byen repræsenterer, selv om de hver for sig er forskellige.

Helhed og sammenhæng kræver, at områder, kvarterer, bygninger og byrum udformes efter en overordnet, velbegrundet arkitektonisk idé.

Forstadens byområder er opsplittede og mange kantzoner (mødet mellem område, byrum og bygning) er præget af kraftige beplantninger, niveauspring, forskellige hegn, støjvolde og større åbne parkerings- og græsflader uden egen helhed om sammenhæng med omgivelserne. Mange boligbebyggelser vender "ryggen" mod byen og orienterer sig indadtil. Centerområder og erhvervsområder har bagsider vendt ud mod omgivelser og veje.

Vi vil arbejde for, at der i Furesø er helhed og sammenhæng både på by-, bydels- og bygningsniveau og i det enkelte byrum.

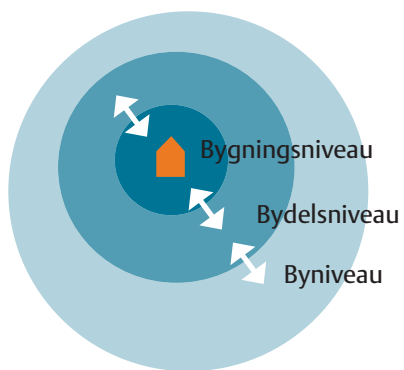
På by-, bydels- og bygningsniveau skal:

- områder og byrum udformes efter en overordnet arkitektonisk idé, der forholder sig til områdets identitet,

skala, rum og funktion - det vil sige til samspillet med omgivelserne

- bebyggelses- og beplantningsplaner skabe helhed og sammenhæng i terrænform, veje og stier, bebyggelse, beplantning, belægning, hegning og belysning
- der i eksisterende bolig- og erhvervsområder præget af stor forskellighed gives mulighed for eksperimenterende byggeri og mangfoldighed, der afspejler individuelle behov og kreativitet
- eksisterende områder præget af stor homogenitet fortsat være kendetegnet af ensartethed
- nybyggeri, ombygning og småbygninger tilpasses omgivelsernes eksisterende byggeri og landskab
- byrum, veje og bygninger være tilgængelige for alle
- byernes vejstrækninger fremtræde som helheder i kraft af beplantning, belægning, belysning og byinventar, der er tilpasset vejens omfang, udformning og skala
- byinventar vælges og udformes med udgangspunkt i stedets identitet og funktion og det ønskede helhedsindtryk i området eller byrummet. Byinventar skal være robust, holdbart og funktionelt
- lys i byen give tryghed, kvalitet og rum og tilpasses, så "lysforurening" forhindres
- kunst indtænkes fra starten af nye projekter
- kantzoner udformes, så der mellem område, byrum og bygning skabes sammenhæng visuelt, funktionelt, trafikalt og socialt, og så de fremtræder med en helhed





*Helhed og sammenhæng kan opnås, hvis den enkelte bygning, bebyggelse og byrum forholder sig til omkringliggende bygninger, landskab og den helhed, den eller de indgår i.  
Foto: Bebyggelsen Bøgehaven, hvor bygninger og landskab spiller smukt sammen.*

# Kulturarv som fundament



Arkitektur og kulturarv skaber værdi. I Furesø knytter de kulturhistoriske værdier sig ikke alene til de ældre landsbybebyggelser og deres struktur og bygningskultur, men i høj grad også til den moderne forstads bygningskultur. De kulturhistoriske værdier, hvor kulturarven og nutidens udtryk og funktionskrav går hånd i hånd, beriger bymiljøet med både historiens fortælling og variation. Det giver stedet karakter og identitet og gør det interessant og tiltrækkende.

De kulturhistoriske værdier er ikke kun til glæde for den enkelte husejer, men har stor indflydelse på oplevelsen af vores byområder og vores kvarterers identitet.

Kulturarv og bevaring er en udfordring, når bevaringsværdige bygninger ønskes ombygget, tilbygget eller opdateret i forhold til fx isolering og energikrav. Moderniseringer kan medføre, at bygninger mister deres oprindelige arkitektoniske udtryk og fortællerværdi, ligesom ældre bygninger kræver løbende vedligeholdelse, for at de kulturhistoriske værdier ikke forfalder.

I Furesø har vi landsbyer med bevaringsværdige bymiljøer og også en række byggerier med historie, der afspejler tidsånd og karakteristiske arkitektoniske strømninger. Der er samlet et udvalg af eksempler sidst i hæftet på side 49.

I Furesø vil vi arbejde for at bevare og gøre kulturarven til et aktiv i vores byområder, byrum og bebyggelser.

## For at sikre kulturarven skal:

- bevaringsværdige bygninger og bebyggelser samt fredede bygninger udpeges og beskyttes
- der tages højde for at bevare bygningsdetaljer og anvende karakteristiske materialer ved ombygning og renovering af ældre, karaktergivende, bevaringsværdig eller fredet bebyggelse
- nyt byggeri i områder med særlige kulturhistoriske værdier i særlig grad tage hensyn til de kulturhistoriske værdier og strukturer



*I Furesø Kommune er de kulturhistoriske værdier tilstede både i de ældre landsbybebyggelser og i de mere moderne forstadsbyggerier, der kendetegner kommunen.  
Foto: Farum Landsby.*

# Byggeri som arkitektur



Høj arkitektonisk kvalitet giver velfungerende og smukke bymiljøer at bo og leve i og langsigtede økonomiske gevinster. Høj arkitektonisk kvalitet vil sige en berigende, æstetisk udformning af en bygning med de funktioner, den skal opfylde både med hensyn til anvendelse og drift.

Høj arkitektonisk kvalitet skal være at finde i alle bygninger, bebyggelser og byrum. Det gør vi ved at vægte nutidige, bæredygtige og æstetiske løsninger i både nye og eksisterende bebyggelser og ved at stille krav til, at bebyggelserne er båret af en velbegrundet hovedidé, som tager afsæt i stedets kvalitet og identitet, hvad enten der er tale om offentligt eller privat byggeri.

Det offentlige byggeri er ofte større bygninger med en markant beliggenhed, som borgerne kender, bruger og forholder sig til. Derfor spiller det offentlige byggeri en vigtig rolle i forhold til at vise vejen til arkitektur af høj kvalitet.

I Furesø Kommune vil vi arbejde for at skabe høj kvalitet i de bebyggede miljøer og gå foran, når det gælder udviklingsorienterede og langsigtede løsninger i det offentlige byggeri.

## Arkitektur og byggeri skal:

- være båret af en velbegrundet arkitektonisk hovedidé, der følges fra den overordnede form og idé til materialer og detaljer
- udføres i formsprog, der fremhæver byernes identitet
- med sin funktion og æstetik være en berigelse for stedet
- ved nybyggeri, byomdannelse og fortætning udformes med respekt for fortiden og samspillet mellem nyt og gammelt og gerne i et formsprog, der udtrykker samtiden
- ved ombygning og reovering have fokus på både bygningsdetaljer og karakteristiske træk
- have et velfungerende samspil mellem konstruktion, funktion og form
- både udefra og indefra være tilpasset og spille sammen med landskab, byrum og veje, terræn og omgivelser
- udformes med forsider og åbne facader, fx med vinduer og indgange imod veje og offentlige byrum. Dette så bygningerne bidrager med liv og aktivitet til byrummene og omgivelserne
- ved nyt byggeri forene Kommunens arkitekturkrav med Kommunens bæredygtigheds- og tilgængelighedskrav, som fx krav til lavenergibyggeri og rampehældninger



*Arkitektur betyder bygningskunst. Man skaber arkitektur for at løse praktiske behov - fx et sted at bo - men arkitektur har også et kunstnerisk formål om at formgive bygninger, by- eller landskabsrum ud fra et æstetisk sigte.*

*Foto: Hareskov Bibliotek.*

# Attraktive byrum



Byrum er små og store udendørs rum i byen. Både de aktive butiksgader i bymidterne, de mange små ”mellemrum” mellem husene og de grønne og rekreative arealer. Byrum kan også være knyttet til den enkelte boligbebyggelse.

Byrum skal tage udgangspunkt i forstadens vilkår for byliv og samle det byliv, der er, på velvalgte steder. Der skal være byrum, som henvender sig til bestemte grupper, og byrum, som henvender sig til alle. Byrum skal udformes, så det er naturligt at mødes og hænge lidt ud. Der skal være rart at komme forbi og muligt at opholde sig lidt længere.

Byrum skal være mangfoldige og have plads til mange forskellige funktioner. Nogle byrum skal afspejle dynamik og invitere til bevægelse og leg, mens andre skal give mulighed for mere afdæmpet aktivitet og stilhed. Byrum skal kunne bruges både sommer og vinter, og det skal være trygt at bevæge sig omkring på flere tider af døgnet. Nogle byrum skal kunne bruges til midlertidige arrangementer og sæsonbestemte events.

Byrum skal have en menneskelig skala og indrettes med belægninger, beplantning og byinventar, som understøtter rumdannelse og helhed. Bygningerne og funktionerne som etableres omkring byrum, skal orientere sig mod byrummet, så der opnås kontakt og sammenhæng mellem byrummet og den omgivende bebyggelse.

I Furesø Kommune vil vi arbejde for, at byrum skal være attraktive og oplevelsesrige, så de kan fungere som mødesteder i vores byområder for forskellige befolkningsgrupper.

## Byrum skal:

- være mødesteder og give anledning til, at mennesker kan mødes på tværs af alder, samfundslag og interesser
- afspejle en mangfoldighed af mennesker og aktiviteter. Der skal være byrum til alle målgrupper og til ophold, aktivitet og mere stille formål
- udformes og tænkes som sammenhængende arkitektoniske helheder, både hvad angår form og materialer, hvor detaljerne understøtter helheden, og med vægt på arkitektonisk kvalitet, variation og god tilgængelighed
- udformes i et samspil mellem bebyggelse, belægning, beplantning og belysning, hvor bygningsfacader og indgange vender mod hinanden
- i bycentrene fremstå veldefinerede, sammenhængende og med en klar identitet
- udformes, så de opleves trygge at færdes i. Fx ved at tænke i menneskelige dimensioner, god tilgængelighed, god belysning og lav hastighed i trafikken
- udformes, så de styrker den sunde by og danner sammenhængende rumforløb, der inviterer til at gå og cykle
- ved større flader som fx parkeringsarealer udformes, så de også kan rumme aktiviteter og midlertidige funktioner eller kan inddrages til forsinkelse af regnvand, hvor det er miljømæssigt forsvarligt



*I forstadens byrum udfoldes både det aktive og det stille liv. Det aktive liv knytter sig først og fremmest til fritidsaktiviteter i de grønne områder, naturen og til de daglige indkøb, mens det liv, der knytter sig til boligområdernes byrum, har en mere afdæmpet karakter.*  
*Foto: Den røde Plads i Værløse.*

# Veje og stier der samler



I Furesø er livet og bystrukturen kendetegnet ved et stort transportbehov, og mange borgere er afhængige af at have en eller to biler. Transportmulighederne i kommunen omfatter dog også både s-tog, busser og en række cykelstier.

Veje og stier er i Furesø Kommune planlagt i et hierarkisk vejssystem med forskellige vejklasser, der muliggør god tilgængelighed og høj kapacitet for biltrafikken. De store indfaldsveje er byens entré, der udgør ankomsten til byerne. Boligvejene giver adgang til stinet i eget tracé, der fører frem til skoler, indkøbscentre, sportcentre mv. Flere steder er stisystemer adskilt fra biltrafikken, så cyklister og gående kan færdes i sikre forløb. På stierne kan der være utrygt, når det er mørkt, og der er færre trafikanter.

I Furesø vil vi arbejde for, at indfaldsvejen fremtræder markant med egen helhed og indbydende karakter, at veje og stier binder byområder sammen, at byliv styrkes på tværs og at der skabes sammenhæng mellem by og landskab. Alle veje og stier skal have en grøn karakter, og opdeling, belægning, beplantning og belysning skal understøtte vejens identitet.

## Veje og stier skal:

- udformes i en netstruktur, der binder byen sammen og sikrer fremkommelighed, tryghed og trafiksikkerhed for alle trafikanter
- udformes med vægt på trafikintegration, så de kan benyttes af biler, fodgængere og cyklister
- have en klar identitet, der er defineret af funktionen og det omgivende bymiljø, landskab og terræn og understøttet af vejens bredde, belægning, beplantning, belysning og byinventar
- være grønne med træer, åbne græsrabatter, grøfter eller lign. til regnvand og klimahåndtering
- sikre en bæredygtig trafikafvikling med fokus på fodgængere og cyklister
- i deres udformning samle forskellige trafikformer, være i menneskelig skala og skabe helhed og bedre sammenhænge mellem by- og boligområder

## Indfaldsveje til byerne skal:

- i deres udtryk og afgrænsning mod omgivelserne udformes som en indbydende helhed, der på "indfaldsstrækningen" understreger deres karakter af byens entré





*Veje og stier forbinder byernes områder og skaber sammenhæng. I Furesø er det ofte bilen der er det fortrukne transportmiddel, men for mange, især børn og unge, er det på cykel og til fods, man kommer rundt.  
Foto: Stavnholt Skolesti.*

# Rammer for fællesskaber



I Furesø er byerne og bydelene opdelt i områder med forskellige funktioner. Her er områder til boliger, erhverv, sport og indkøbscentre adskilt fra hinanden. Den rumlige adskillelse medfører ofte også en social opsplitning, hvor fx lejeboliger og ejerboliger ligger adskilt og uden interaktion.

For at skabe gode rammer for fællesskaber og naturligt møde mellem mennesker skal der være mulighed for at komme på tværs af byerne og deres områder. Der skal være rum for fællesskaber om fx sport eller kultur i byen og bydelene. Steder hvor mennesker kan mødes, lege, dyrke idræt eller udfolde andre aktiviteter. Der skal også være plads til dem, der blot vil sidde og se på byens liv. Endelige skal der i boligområderne være muligheder for at mødes om aktiviteter for at stykke nye fællesskaber mellem mennesker.

I Furesø vil vi arbejde for at skabe gode rammer for fællesskaber i bymidterne, lokalområder og de nybyggede områder målrettet områdetyperne og de mennesker, der bor og færdes her. Både fodboldbanen, fællesområdet, parkeringspladsen og torvet mv. skal have funktionelle rammer for fællesskaber, og vi skal tænke i at skabe adgang og visuel sammenhæng, så ingen områder lukker sig om sig selv.

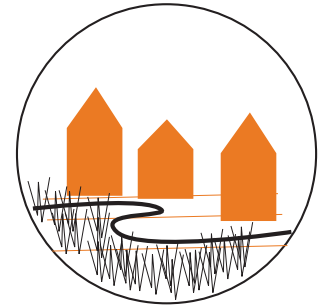
## For at styrke fællesskaber skal:

- der være visuelle og fysiske sammenhænge på tværs i byerne og byområderne
- der være mødesteder og attraktive byrum, der indbyder til leg og bevægelse, aktivitet og sport, ophold, kultur og social kontakt
- offentlige pladser, gennemgangsarealer, legeområder, skolegårde og parkeringspladser udformes, så de kan danne rammer for mødesteder og aktiviteter
- rum for fællesskaber skal være tilgængelige og inkluderende
- der skal være fælles friarealer og - om muligt - aktive stueetager i større boligbebyggelser for at styrke fællesskaber mellem beboere
- adgangsveje og udearealer give mulighed for naturligt møde mellem beboere og brugere af områder



*I bymidterne, hvor fællesskaber kan opstå og opleves, skal der være plads til kulturelle arrangementer, musik, sport og ophold.  
Foto: Kumbelhaven.*

# Natur og vand i byen



Naturen og landskabet er et karakteristisk træk ved Furesø Kommune. Her er store skove og søer, der både omgiver og er en del af vores byområder. Naturen og landskabet mellem vores bebyggelser giver variation og karakterfulde nærmiljøer og kan, udover at forskønne områder, medvirke til at sikre biodiversitet og arealer til klimatilpasning og forsinkelse af regnvand.

Beplantning i byerne kan ligesom bygninger skabe rum og give områder identitet. De grønne områder er vigtige åndehuller og rekreative rammer for ophold, aktivitet og fællesskab. De skal imødekomme en række behov for fx rekreativ aktivitet, stilhed eller oplevelser.

Der skal være et varieret udbud af grønne rum og beplantninger. I byområdernes parker, legepladser, sportsanlæg mv. skal det grønne have et urbant udtryk med et højere plejeniveau, mens det i byernes kant og grønne kiler kan have et mere naturnært udtryk. Der skal være grønne arealer i alle byens områder og bebyggelser, tilpasset brugerne og omgivelserne.

I Furesø vil vi arbejde for at bringe beplantning og vand ind i byerne, så det giver identitet og kvalitet og gør vores byområder mere bæredygtige og klimasikre.

## Beplantning i byen skal:

- være båret af en landskabsarkitektonisk idé
- tage udgangspunkt i konteksten, og der skal skelnes mellem landskabeligt grønt og bymæssigt grønt
- bidrage til et varieret udbud af grønne områder og rum med forskellige skalaer
- understøtte sammenhængende vejforløb som træerækker, grønne porte, grønne rabatter og give byrum, veje og kvarterer egen identitet
- ved nye beplantninger tage udgangspunkt i eksisterende karakteristisk beplantning
- have gode vækstbetingelser og skabe variation over året med blomstring, bærsætning og høstfarver

## Vand i byen skal:

- indtænkes som et synligt og berigende element i byens rum, og regnvand skal bruges rekreativt og til at berige områder med
- tilpasses og udvikles til at kunne rumme klimaændringer som ekstremregn og vandstigninger



*Det grønne i byerne kan både være sammenhængende beplantninger og træer, der giver områderne karakter og danner rum, eller det kan være større grønne områder, der har plads til ophold, aktivitet og rekreation.*

*Foto: Garnisonsparken.*



*"Jeg synes, at det bør være et krav, at nye boliger er bæredygtige fx med grønne tage. Det kan være rigtig flot og en stor fordel at få en have på taget"*

*Elevråd*

# Arkitekturkompasset

Arkitekturkompasset er et værktøj til dialog. Kompasset visualiserer hvordan de syv principper altid synliggøres og vurderes i forhold til væsentlige eller større byggesager, fx ved ombygninger og nybyggeri, eller når der skal udvikles nye byrum og hele byområder.

*Foto: Farum Midtpunkt*

# Retning og beslutningsstøtte

## Arkitekturkompasset giver retning

Arkitekturkompasset er bygget op omkring de syv principper. Til hvert princip er knyttet en række krav og spørgsmål, der skal besvares, og som giver en samlet vurdering, der kan synliggøres i kompassets skala.

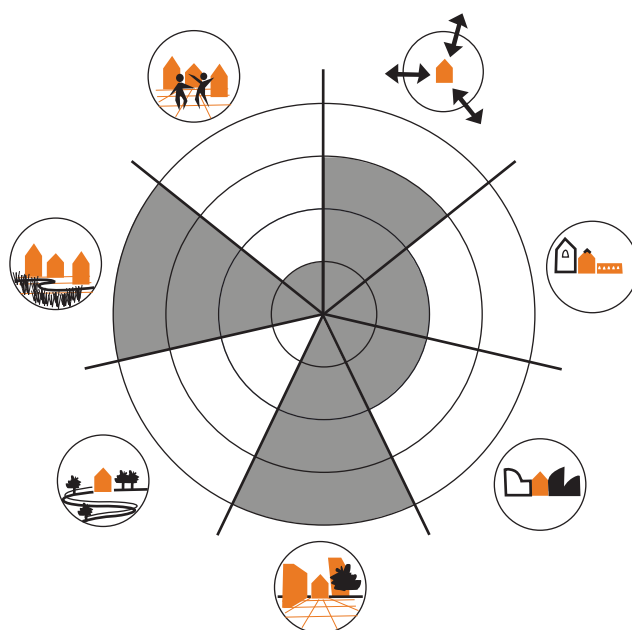
Arkitekturkompasset er et redskab til at måle, hvordan nye projekter lever op til de forventninger og krav, Kommunen har formuleret for området, og om forventningerne vil blive indfriet med projektet, eller om projektet skal justeres.

Arkitekturkompasset kan også bruges i forhold til at vurdere, hvordan tilstanden og indholdet i et område eller en bebyggelse er i dag, inden der etableres noget nyt.

Endelig kan det bruges til at vise, hvordan kommunen ønsker, at et område eller en bebyggelse skal udvikle sig og blive i fremtiden.

Målet med kompasset er også, at vi får en mere præcis dialog om, hvad der er vigtigt eller mindre vigtigt i de fremtidige projekter. Hermed sparer vi både tid og penge og får samtidig smukkere byer.

Det er meningen, at Arkitekturkompasset skal bruges til beslutningsstøtte ved større projekter eller ved projekter med stor bevågenhed, hvor der er behov for tydeligt at kunne kommunikere ønsker til et områdes udvikling eller krav til et projekt eller projektændringer, for at projektet i højere grad vil understøtte Kommunens overordnede mål om bebyggelser, arkitektur og byrum med klar identitet, kvalitet og velplanlagte funktioner.



*Et kompas bruges til at bestemme den retning, man bevæger sig i. Med Arkitekturkompasset kan vi både vælge retning, afveje beslutninger og kommunikere vores beslutninger ud til borgere og bygherrer. De syv principper er alle repræsenteret i kompasset.*





Foto: Laanshøj

*”Boligkvarterer som Laanshøj og Fuglsangpark er meget vellykkede. Man holder uden for med bilen og går ind. Der er en grøn kerne og en blanding af ejere og lejere, som giver mangfoldighed i beboersammensætning”.*

*Forening*



*”Vi skal tænke i at få naturen mere ind i byen.  
Træer, buske, vand og vilde plantninger. På den  
måde kan vi for en rimelig billig penge gøre byen  
meget flottere”*

*Workshopdeltager*

# Karakteristik af Furesø Kommune

Jeg voksede op blandt forstadens helte  
Rækkehus og drømmekage  
Og duften af nyslået græs på sommerdage  
Husker da vi stjal blomster fra fru Jensens træ  
Og hvordan vi gemte os oppe på skolens tage  
Omringet af villaveje og bøgeblade  
Dybe skove der nærmest ingen ende havde  
Nye stier tog form hver gang man tog et skridt  
Alt ved verden syntes stort og forunderligt

*Udsnit af "Forstadsdrømme" fra albummet United*

*Nik & Jay*

*Foto: Langager Allé*

# Furesø fra landsbyer til grøn forstad

## Hvad er karakteristisk i Furesø?

I Furesø Kommune er der en næsten ligelig fordeling mellem by og land. Byområderne er indrammet af natur og landskab, der medvirker til at give byområderne identitet og kvalitet. Samspelet mellem bebyggelse og landskab har stor betydning for byområdernes herlighedsværdier.

Særligt kendetegnende for Furesø er de specielle landskabelige forhold med søerne, de historiske bydaner i landsbyer og stationsby og den store by- og boligtilvækst i 1960-70'erne.

## De dominerende landskabstræk

Terrænet og landskabet spiller en vigtig rolle i Furesø. Terrænet veksler mellem åbne moræneflader, dybe tunneldale og bakkede dødislandskaber. Det mest domine-

rende landskabstræk i kommunen er søerne, der ligger som store åbne rum i landskabet.

Furesøen, Farum Sø og Søndersø og deres placering i landskabet har betydning for den omkringliggende bebyggelses orientering, beliggenhed og herligheds-værdi.

I Farum er byområdet samlet i en langstrakt form i en øst-vestgående retning nord for Farum Sø og Furesøen. I Værløse er byområdet en kompakt form omsluttet af skov mod nord og øst og af Søndersø mod syd. Omkring Værløse by er der flere mindre byenheder, der ligger omsluttet af natur.

ÅR 1880



ÅR 1920



### Fra landsby til forstad

Furesø Kommune har udviklet sig fra bondesamfund til en moderne forstad. Igennem århundreder har byerne og landskabet forandret sig til det, der i dag er Furesø Kommune.

De historiske bebyggelser fra bondetiden og spor af gadenet og matrikelstruktur fra middelalderen kan stadig opleves i dag. Landsbyerne i Stavnsholt, Farum, Bregnerød og Kirke Værløse er kendetegnet ved en tæt bystruktur med gårde omkring et fælles byrum. Landsbyerne rummer bevaringsværdige bygninger og et særligt værdifuldt samspil mellem bebyggelse og landskab.

Stationsbyen omkring Farum Hovedgade er et andet tidstypisk træk i Furesø Kommune. Her blev Hovedgaden

bindeleddet mellem den gamle landsby i Farum og det nye kvarter omkring Farum station. I Hovedgaden er erhverv og boliger samlet i en varieret blanding af bygningsudtryk, der danner en helhed omkring Hovedgadens sluttede gaderum.

### De store påvirkninger

Jernbanen fra København over Farum til Slangerup fra 1906 har haft betydning for egnens udvikling. Senere muliggjorde Fingerplanen fra 1947 byudvikling i Værløse og Farum. S-togslinie og motorvej i 1970'erne kobledede byerne Farum og Værløse til Hovedstaden.

Udviklingen af Furesø som en moderne forstad tog for alvor fart med velfærdsamfundets vækst i 1960'erne og 1970'erne. Den økonomiske velstand gjorde det muligt

ÅR 2010



*De tre kort viser Furesø Kommunes udvikling fra landbysamfund til den moderne velfærdsby. Helt op til 1960 var den største forandring i området jernbanen, men i 1960'erne og 1970'erne kom de store parcelhusudbygninger, S-togsbanen, motorvejen og de store centerbyggerier. De nye byområder og landskabet formede den moderne grønne forstad. Udviklingen i de bebyggede områder er vist principielt med gråt på de tre kort.*

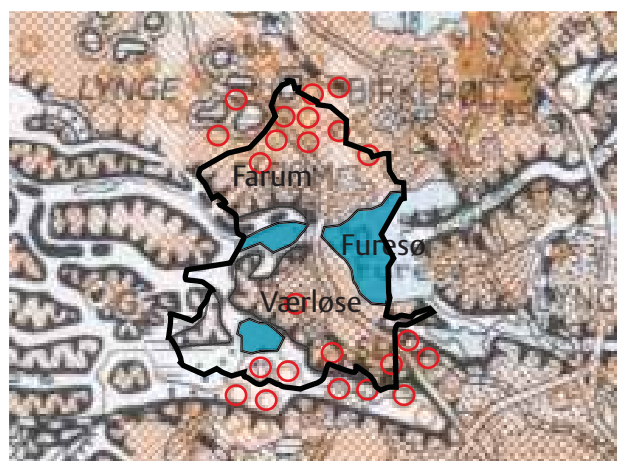
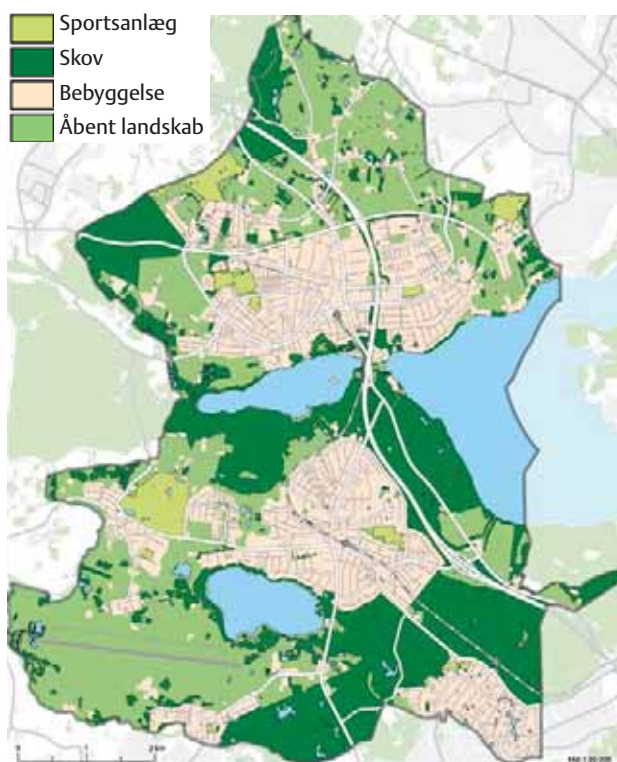
at få eget hus, og både mænd og kvinder fik arbejde uden for hjemmet. Velfærdsbyen med sin funktionsopdelte bystruktur blev dominerende:

- Parcelhuse og tæt-lavt byggeri med nærhed til grønne omgivelser, institutioner, sport og foreningsliv
- Bilisme med pendling og vejstruktur med adskillelse af bløde og hårde trafikanter
- Industrielle boligproduktion og byggeri i større enheder.

Et særligt ikon fra tiden er det store montagebyggeri i Farum Midtpunkt, hvor arkitekturen er præget af den industrielle produktion af beton og elementer til byggeri.

### Fortiden skal ind i fremtiden

De historiske udviklingstræk og den arkitektoniske arv giver vores byområder identitet og historisk dybde. De fortæller egnens udviklingshistorie og er en del af vores kommunes "DNA", som vi skal forholde os til, når vi vil bygge nyt eller forandre vores byer, kvarterer, bygninger eller byrum. Kender vi de arkitektoniske træk og deres bevaringsværdier, er det muligt at træffe nogle bevidste valg, når vi står over for at skulle bygge nyt, bygge om, tilpasse nyt ind i gamle omgivelser, fortætte eller byudvikle.



Øverst: Kort over landskabets hovedstruktur. Nederst: Landskabets dannelse og geologien i Furesø Kommune med de markante tunneldalsstrøg (vist med mørkegrå), søerne (vist med blå), moræneflader (vist med orange skravering) og bakkede dødislandskaber med flere småsøer (vist med røde cirkler). Kommunegrænsen er vist med sort.



*Fotoet viser Furesøens grønne bred, hvor husene ligger med udsigt over søen.  
Foto: Fra Furesøen.*

# Bytyper



Bregnerød landsby



Farum Hovedgade

## Landsbyen

Landsbyerne rækker helt tilbage til vikingetiden. De er karakteriseret ved en tæt bystruktur med gårde og landhuse omkring en fælles plads "forten" med gadekær eller med bebyggelsen placeret langs en vej gennem byen. I landsbyerne ses et værdifuldt samspil mellem bebyggelse og landskab. Landsbyerne har ofte en klar grænse mellem by og land.

Nogle af landsbyerne i Furesø er velbevarede, mens andre er opslugt eller ændret på grund af ny bebyggelse eller infrastruktur. Der er dog stadig fragmenter af landsbybebyggelsen, som har stor betydning for samtiden og fortæller egnens historie. I landskabet omkring landsbyerne ses flere steder kulturhistoriske spor, som fx gamle stjernemønstre fra udskiftningen. Disse har den dag i dag betydning for matrikel- og vejstrukturen, som det blandt andet er tilfældet omkring Farum.

## Eksempler:

Kirke Værløse landsby, Bregnerød, Stavnholt, Farum landsby og fragmenter af Værløse landsby. Mere information om landsbyer findes i "Lokalsamfundenes Samvirke - Arkitekturpolitik".

## Stationsbyen

Stationsbyerne skød op i perioden omkring 1850 til 1940 og især mellem 1880 og 1920. Byerne voksede op i tilknytning til jernbanestationerne og er kendetegnet ved en ensartet bebyggelse fra samme periode, som knytter sig til stationen eller er centreret omkring en vejstrækning/hovedgade med forbindelse til stationen. I stationsbyerne ses ofte et klart skel mellem den gamle og den nye by før og efter stationen.

Jernbanerne har haft stor betydning for byudviklingen i Furesø og tilflytningen til egnen. Da jernbanelinjen fra Farum til Slangerup blev anlagt i 1906, gav det flere tilrejsende og nye muligheder i stationsbyerne Farum, Værløse og Hareskovby. Langs Farum Hovedgade kom der fx jernbanehotel, kro og bank, en række andre nye byfunktioner voksede frem, og hovedgaden blev centrum for erhverv og boliger.

## Eksempler:

Slangerupbanen fra 1906 havde station i Farum, Værløse og Hareskovby. Farum Hovedgade.





Nørgaards Plantage i Værløse



Voldstien i Farum Midtpunkt

## Grønne forstæder

Forstaden eller velfærdsbyen opstod i perioden fra 1960 til 1980. Den er kendetegnet ved sin funktionsopdelte struktur, hvor bydele og bebyggelser ligger adskilt af større veje. I velfærdsbyen er der områder, hvor man bor, køber ind, uddanner sig, eller områder til industri og erhverv mv. Velfærdsbyerne eller de moderne forstæder ligger i en ring omkring København og er kendetegnet ved at være det geografiske opland til København, hvorfra man pendler mellem hjem og arbejde. Det byliv, der udspiller sig i forstaden, er knyttet til dagligdagens liv og gøremål.

Furesø Kommune er kendetegnet ved at være en grøn forstad. Her er by- og boligområderne åbne og lave, der er god infrastruktur og nem adgang til natur og søer omkring byområderne. Boligbebyggelsen er overvejende i en lille skala og med have. Bebyggelsen består overvejende af parcelhuskvarterer, tæt-lave boliger og enkelte større etageboligbyggerier. Der er centerområder,

erhvervsområder og områder med skoler, uddannelsesinstitutioner og fritidsanlæg. Velfærdsbyens infrastruktur rummer motorvej, veje og trafikdifferentiering. Der er et aktivt fritidsliv med mange muligheder for rekreative fritidsinteresser.

## Eksempler:

Mange gode tæt-lave boligbebyggelser, som fx Nørgaards Plantage, Dalsø Park og Ryget Skovby. Stiforbindelser, som fx Voldstien i Farum Midtpunkt.

# Byområder



Flyvestation Værløse



Farum Svømmehal

## Militærarealer

Fra begyndelsen af 1900 taller blev der anlagt og opbygget en række militære arealer og kaserne uden for byerne i hovedstadsområdet.

Flyvestation Værløse blev før 2. Verdenskrig udvidet med landingsbane for flyvevåbenet. Området var i mange år lukket for offentligheden men rummede et større antal arbejdspladser. Flyvestationen blev åbnet i 2013 og har et stort rekreativt potentiale og muligheder for nyt boligbyggeri. En del af den eksisterende bebyggelse på flyvestationen er udpeget som bevaringsværdig. Farum Kaserne blev bygget i 1954 til 1956 til Ingeniørregimentet og Sjællands Terrænregiment. Kasernens eksisterende struktur er i dag bevaret og danner grundlag for en ny boligbebyggelse i området.

## Eksempler:

Flyvestation Værløse. Laanshøj i Værløse. Sydlejren i Værløse. Farum Kaserne.

## Institutioner

Børnehaver, skoler, fritidsinstitutioner, biblioteker og plejehjem er hjørnestenene i velfærdsbyen. De strukturerer hverdagslivets ruter og rutiner for mange borgere. Institutionerne er ofte store og moderne bygningsværker med en helhedskarakter, en klar plan, gennemgående materialer og gode relationer mellem bygninger og udearealer.

Gymnasier og skoler i Furesø er ofte udformet som enklaver i bebyggelserne, mens børnehaver ofte knytter sig til et eller flere boligområder. De øvrige velfærdsbygninger spiller generelt en stor rolle i Furesø og danner omdrejningspunkt for byliv og hverdagsliv i kommunen.

## Eksempler:

Solvangsskolen. Farum Svømmehal. Plejehjemmene Solgaven, Ryetbo og Lillevang. Marie Kruses Skole. Hareskov Bibliotek.



Erhvervsområdet ved Kirke Værløsevej



Stavnsholt Skolesti

## Erhvervsområder

Erhvervsområderne ligger typisk adskilt fra fx beboelsesområder. Erhvervsområderne har en klar og rationel infrastruktur med store parkeringsarealer og ofte mulighed for fremtidige udvidelser. Der er ofte stor variation i erhvervsområdernes byggeri. Typisk er der tale om større bygninger og haller i billige materialer og med mange skilte på eller flag foran bygningerne. Grundene varierer ligeledes i størrelse, og de er ofte indhegnet.

I Furesø er der fire større erhvervsområder, hvoraf Farum erhvervsområde er det største, samt flere mindre områder. Erhvervsområderne i Furesø er placeret langs med eller nær ved de større veje og med god adgang til motorvejen. Områderne er præget af åben og blandet bebyggelse.

### Eksempler:

Farum erhvervsområde. Erhvervsområdet Walgerholm. Erhvervsområderne ved Kirke Værløsevej og Lejrvej.

## Veje og stier

I de moderne velfærdsbyer er infrastrukturen planlagt hierarkisk og ud fra et mål om høj trafikikkerhed. Trafikken er differentieret mellem hårde og bløde trafikanter. En tilgang der ofte ses i bydele fra 1960-70'erne, og som er kendetegnet ved vejunder- og overføringer og separate stiforbindelser mellem byens funktioner og institutioner.

Furesø er forsynet med et veludbygget net af veje og stier. Vejene er opdelt hierarkisk med motorvej, primære trafikveje, sekundære trafikveje og lokalveje. Der er også et rigt udbygget net af stier både i byerne, det åbne land og i skovene. I tilknytning til vejene er der flere tekniske anlæg, støjvolde, trafikøer mv., og flere byrum er præget af store parkeringsarealer tæt på byens funktioner. Vejene har en profil med grønne rabatter og vejplantninger, der tilfører grønt til byområderne.

### Eksempler:

Vej: Frederiksborgvej, Paltholmvej, Ballerupvej, Skovgårds Allé og Olaf Becks Allé. Stier: Stavnsholt Skolesti, Solvang Skolesti og Voldstien.

# Boligbebyggelser



Skandrups Allé i Hareskovby



Højeloft Vænge i Værløse

## Villaer

De ældre villaområder er typisk mindre områder udstykket på privat initiativ. De er ofte bygget omkring eksisterende veje, mens senere villaområder har egne interne vejssystemer. Husene er typisk store, selvstændige huse i en til to etager på store gunde, med høj tagrejsning og udnyttet tagetage og orienteret mod vejen.

Forskellige stilarter og strømninger præger de gamle villaområder i Furesø. Fx historicistiske eller klassicistiske villaer, Bedre byggeskik huse med fokus på dansk byggetradition, funkis eller "murerrestervillaerne". De gamle villaer er ofte kendetegnet ved at være velfungerende huse i gode, gedigne materialer og godt håndværk. I Furesø er de gamle villakvarterer ofte fra før 2. Verdenskrig. Mange af de ældre villaer ligger i tilknytning til vejen og ofte på lange smalle grunde.

## Eksempler:

Villavejene i Hareskovby, Hestetangsvej. Kvarteret omkring Stationsvej i Farum.

## Parcelhuse

I 1960'erne vandt den firkantede parcelhusgrund frem og erstattede de tidligere dybe villagrunde. Udstykningerne var store, og grundstørrelserne var mellem 800 til 1200 m<sup>2</sup>. I nogle kvarterer var der også åbne fællesarealer og grønninger. Hus og have blev på denne tid symboler for ejerskab og individualisme. Med parcelhusbyggeriet blev arkitektens rolle reduceret og overtaget af totalentreprenørens standardprodukter.

I Furesø skød mange klassiske parcelhuskvarterer frem i 1960'erne og 1970'erne med deres ensartede bebyggelser i ét plan opført i samme periode, stil og materialer og uden de ældre villaers orientering mod vejen. Parcelhusene eller "typehusene", som de også kaldes, er præget af standardisering og industrialisering af byggeriet. Parcelhuse og villaer er den mest udbredte boform i Furesø Kommune men tegner sig dog kun for lidt over en 1/3 (37 %) af boligerne i Furesø.

## Eksempler:

Enebovænge, Munkehøjvænge, Kjærbovænge, Hvilebækvænge og Højeloft Vænge.



Fuglsangpark i Farum



Golfhusene, Farum Kaserne

### Tæt-lave bebyggelser

Tæt-lave bebyggelser består af tætliggende, lave og over-skuelige boligbebyggelser med rum for sociale fællesska-ber mellem beboerne. Karakteristisk for mange tæt-lave bebyggelser er, at de fremtræder som arkitektoniske helheder med gaden, et fælles friareal og et fælleshus som strukturerende elementer. Tæt-lave bebyggelser har ofte store parkeringsflader uden om bebyggelsen. Denne struktur kan medvirke til at opdele byområderne og give oplevelsen af, at områderne “vender ryggen” til omgivel-serne.

I Furesø er det tæt-lave byggeri overvejende opført i 1980'erne og 1990'erne. Flere af områderne er almene boliger. Områderne har ofte en højere tæthed end parcelhusområder og giver flere muligheder for et rigt socialt liv. Det er en efterspurgt og velfungerende boform i kommunen, og den tegner sig for lidt under en 1/3 (30 %) af boligerne i Furesø.

#### Eksempler:

Nørgårds plantage og Fuglsangpark.

### Etagebyggerier

Etagehuse fra før 1960 er ofte opført som stokke eller op-gangshuse omkring en central grønning eller et parklig-nende friareal. Efter 1960 bliver det de præfabrikerede materialer som beton, der kendetegner boligområderne.

Etagebyggerierne i Furesø spænder fra ældre stokbe-byggelser til etagebyggeri i stor skala. Hovedparten er almene og bygget i 1970'erne med Farum Midtpunkt som den største samlede bebyggelse. Farum Midtpunkt er en montageplan i stor skala med boligbebyggelser i tilknytning til et lokalt center med institutioner og butik-ker. Her er arkitekturen og materialevalget præget af den industrielle fremstillingsform. Nyere etagebyggeri findes på det tidligere Farum Kaserne og på Stiagergrunden i Værløse Bymidte. Etagebebyggelserne tegner sig for en 1/3 af boligerne i Furesø.

#### Eksempler:

Ældre parkbebyggelser: Sportsvænget, Frederiksborg-vænget og Fredtofteparken. Montagebyggeri: Farum Midtpunkt. Nyere etagebyggeri: Farum Kaserne og Stiager i Værløse.

# Byrum og byliv



Irmatorvet i Værløse



Højeloft Vænge i Værløse

## Bycentre og bytorve

Bycentre omfatter mange funktioner og aktiviteter og har afgørende betydning for byernes liv og identitet.

I Furesø lå butikkerne tidligere langs vejene som fx i Farum Hovedgade. Med de nye centre fra 1960'erne og frem blev bymidterne præget af større butikscentre henvendt til større oplande, med moderne butikstyper og med let adgang med privat bil og rigeligt med parkeringsarealer - som ved Farum Bytorv eller Værløse Bymidte. I bymidternes byrum er der plads til handels-, kultur- og fritidsliv og til, at borgerne kan mødes.

### Eksempler:

Den røde Plads og Irmatorvet i Værløse Bymidte. Kultur-torvet, Williams Plads og Farum Hovedgade.

## Grønne friarealer og naturområder

Friarealer i forstaden er både parker, åbne arealer i de store boligområder, bynatur og rekreative landskaber i byens rand mod det åbne land.

Det grønne i Furesø er karakteriseret ved skove, åbne marker og søområder helt tæt på byer og boligområder. I Værløse findes langstrakte grønne kiler som ved boligbebyggelsen Langkær Vænge, hvor det grønne strækker sig ind i byen mellem bebyggelserne. I Farum er det mere idrætsarealerne og afgrænsede parkområder, der tegner det grønne i byen.

I de grønne friarealer er der i dag stort fokus på naturbeskyttelse og artsrigdom. Områdernes potentialer for at rumme øgede vandmængder og for at indgå i klimatilpasningen af byområderne giver dem også helt nye funktioner. Endelig danner de grønne områder vigtige rammer for rekreative oplevelser og fællesskaber i byerne.

### Eksempler:

Parker: Kumbelhaven og Fredtofteparken.

Grønne kiler: Ved Højeloft Vænge. Friarealer i tæt-lav boligbebyggelser: Fuglsangpark og Bavnstedet.



Grønne rabatter langs Stavnsholt Skolesti



Jonstrup boldbaner

### Mellemrum

Ikke alle byrum har en planlagt eller målrettet funktion, men de kan være vigtige pauser i byen med plads til fællesskaber og leg eller være rammer om den daglige rekreation. Disse byrum eller "mellemrum" har ofte betydning lokalt og kan være den lille grønning i boligområdet, beplantningen der afgrænser eller adskiller områder, restområder, der ligger hen.

I Furesø er der generelt meget grønt og blåt. Her er mange haver, naturområder, større søer og mindre vandhuller. Langs veje og stier er der åbne grønne arealer og plantninger. Mange af disse arealer giver grønne pauser og åbne rum i byerne. Områder, der ikke har en egentlig funktion ud over som pauser mellem bygninger og infrastruktur. Disse områder, hvad enten de er grønne, blå eller befæstede, udgør et potentiale for at skabe endnu flere steder med kvalitet og funktion i byområderne.

### Eksempler:

Områder langs grønne veje og stier. Områder ved Farum Bytorv. Langs motorvejen. Ved Ryget Skovby. I Hareskoven. Ved Marie Kruses Skole.

### Sportsområder

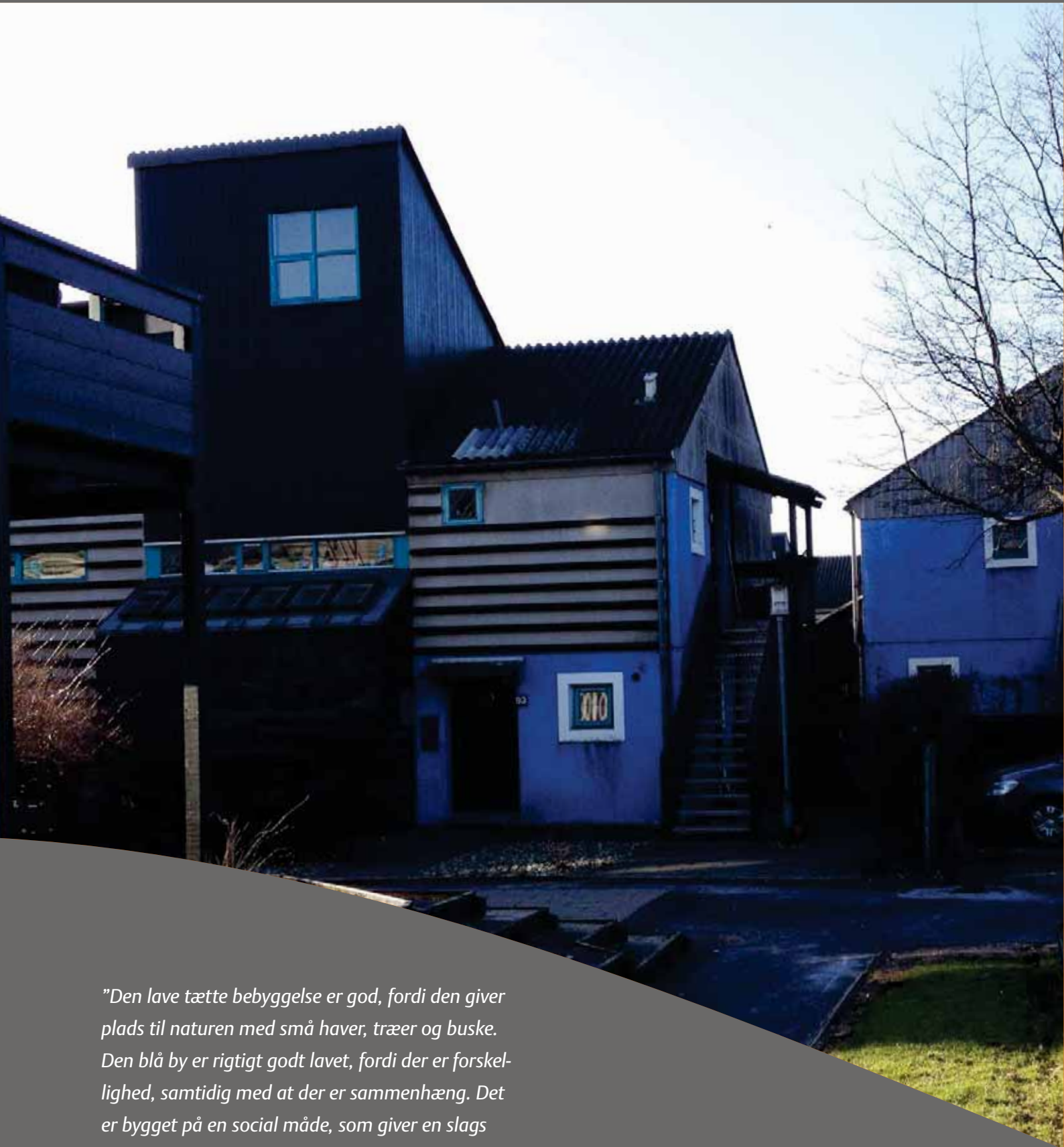
Sportsområder er vigtige mødesteder og knudepunkter for aktiviteter og sund livsstil i de moderne velfærdsbyer.

Furesøs udendørs sportsarealer er en vigtig del af kommunens grønne bystruktur. Områderne er målrettet bestemte funktioner og ligger ofte i tilknytning til idrætshallerne. Til de største sportsanlæg er der omfattende parkeringsanlæg, der udfordrer indpasningen af sportsområderne i byerne.

Byerne indeholder også områder til uformelle sportsaktiviteter som fx skaterbaner, løberuter, træningspavilloner og boldbaner. Disse områder giver plads for forskellige ungdomskulturer og selvorganiserede aktiviteter. I Furesø er strande og søbade vigtige offentlige mødesteder og frirum for at nyde naturens nærhed.

### Eksempler:

Farum Park og Farum Svømmehal. Sportsarealer ved Værløsehallerne og Søndersøhallen. Søsportscentret Furesø Bad.



*”Den lave tætte bebyggelse er god, fordi den giver plads til naturen med små haver, træer og buske. Den blå by er rigtigt godt lavet, fordi der er forskellighed, samtidig med at der er sammenhæng. Det er bygget på en social måde, som giver en slags landsbystemning, som jeg godt kan lide.”*

*Workshopdeltager*



# Udvalgte eksempler på arkitektur og byrum i Furesø Kommune

Tag en tur rundt i Furesø Kommune og oplev eksempler på arkitektur, landskabsarkitektur og byplanlægning. I det følgende er samlet et udpluk af bygninger, kvarterer og steder med spændende arkitektur, kvalitet og identitet. De udvalgte bygninger og steder er fra danske arkitekturguider, fredede bygninger og kirker samt tre nyere bebyggelser. Eksemplerne afspejler områdernes vekslende tidsånd og karakteristiske arkitektoniske strømninger.

# Arkitektur og byrum

Udpluk af bygninger og steder fra danske arkitekturguider mv.

## Arkitektur

1. Fuglsangpark (Den blå by), Vandkunsten (1981-83)  
Sted: Borgmester Jespersens vej, Farum,

2. Stenvadsskolen, Vandkunsten og A5 Tegnestuen (1979-81)  
Sted: Borgmester Jespersens Vej, Farum

3. Nørgaards Plantage, Vandkunsten (1983-84)  
Sted: Sækkedamsvej, Værløse

4. Skråplanet, Jan Gudmand Højer (1968-73)  
Sted: Bringevej, Jonstrup, Værløse

5. Farum Midtpunkt, Fællestegnestuen (1970-74)  
Sted: Birkhøjtterrasserne/Nygårdterrasserne/Paltholmterrasserne ved Frederiksborgvej, Farum

6. Stavnholtkirken , Johan Otto von Spreckelsen (1979-81)  
Sted: Stavnholtvej 25, Farum

7. Farum Svømmehal, Holscher (1978-79)  
Sted: Ryttergårdsvej 202, Farum

8. Hus ved Furesøen, Carsten Hoff og Susanne Ussing (1977)  
Sted: Boserupvej 5, Farum

9. Solvangsskolen, Ole Meyer og Ib og Jørgen Rasmussen (1963-70)  
Sted: Nordtoftevej 58-60, Farum

10. Farumgård, hovedbygningen, François Dieussart. Furesø Gård (1705. Fredet 1918)  
Sted: Søvej 8, Farum

11. Farum Præstegård, bindingsværkslængen langs kirkegården (1742. Fredet 1959)  
Sted: Kålundsvej 33 A-B, Farum

12. Kulhus, hovedfløj og sidebygning (1769. Fredet 1945).  
Sted: Ved Kulhus 3, Værløse

13. Villa Gylling ved Søndersø, Morten Gunge og Peter Wolfsberg (1983)  
Sted: Søndergårdsvej 69 C, Værløse

14. Garnisonsparken, Wilhelm Lauridzen og landskabsarkitekt Jeppe Aagaard Andersen (2004)  
Sted: Garnisonsparken, Farum

15. Stiager, JJW arkitekter (2009)  
Sted: Værløse Bymidte, Værløse

16. Bøgehaven, Juul og Frost arkitekter (2008)  
Sted: Bøgehaven, Værløse

17. Hareskov Bibliotek, arkitekt Gorm Nielsen (2006)  
Sted: Skandrups allé 15, Hareskovby

## Byrum

18. Den røde Plads i Værløse, J.Palle Schmidt (1961-64)  
Sted: Bymidten, Værløse

19. Friarealer ved Vesterbo, J.Palle Schmidt (1973)  
Sted: Kirke Værløsevej 3-55, Værløse

20. Friarealer ved Espebo, J.Palle Schmidt (1973), Kirsten Lund Andersen (renovering)  
Sted: Ryetvej 71-155, Værløse

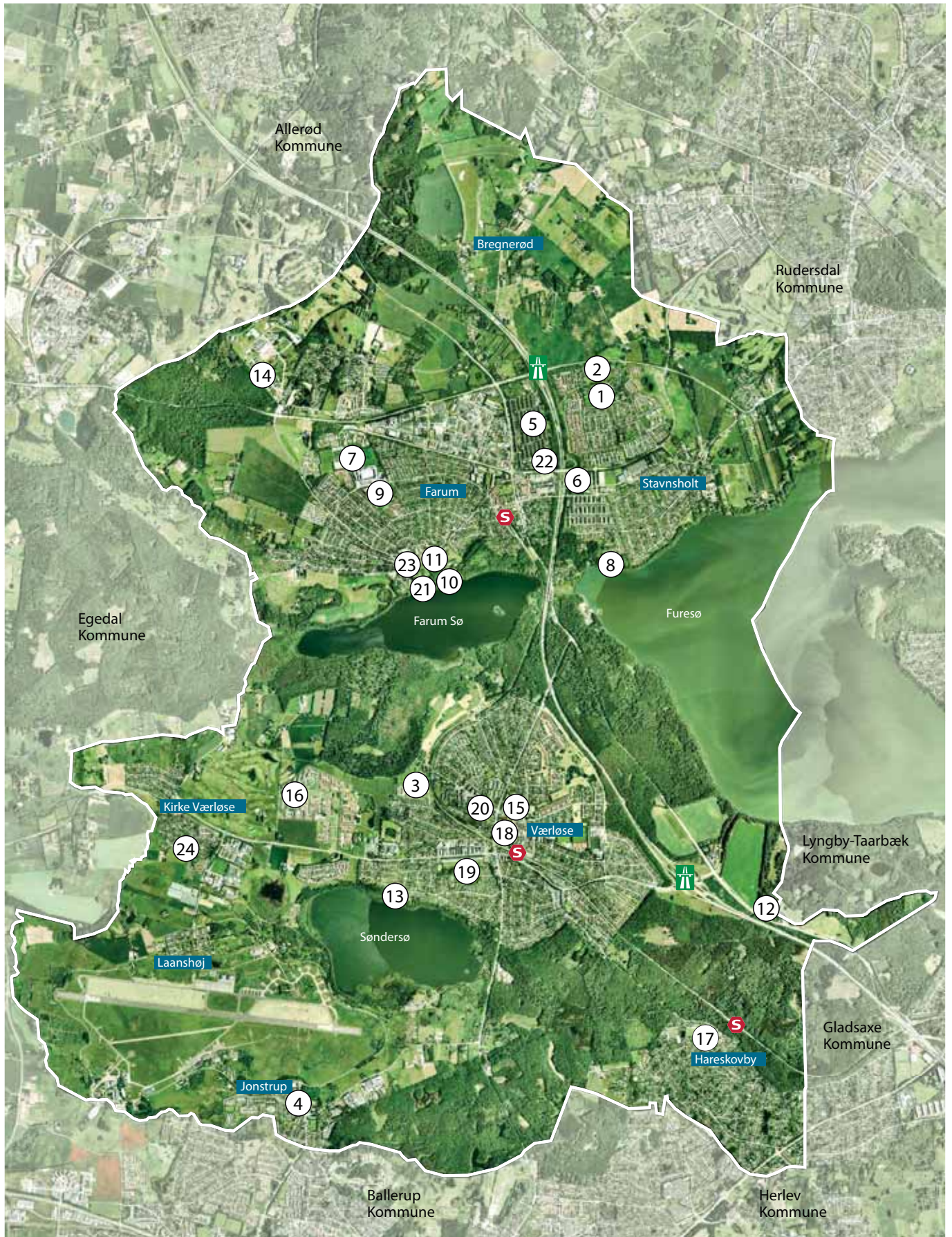
21. Haven Farumgård af Francois Dieussard (1705-15)  
Sted: Søvej 4, Farum

22. Farum Midtpunkt , Ole Nørgaard, Ginmann, Harbo og Borup (1972-74)  
Sted: Birkhøjtterrasserne/Nygårdsterrasserne/Paltholmterrasserne ved Frederiksborgvej, Farum

## Fredede kirker

23. Farum Kirke ( fra 1100 tallet)  
Sted: Kålundsvej 33, 3520 Farum

24. Kirke Værløse Kirke (fra 1200 tallet)  
Sted: Kirkestræde 2, Kirke Værløse





**Furesø Kommune**  
Stiager 2  
3500 Værløse  
[www.furesoe.dk](http://www.furesoe.dk)